

# 園だより 4月号

学校法人浄智学園 船橋幼稚園  
令和6年4月1日発行  
<https://funayou.com/>



## 教育目標

(めざす子供の姿)

明るく 正しく 仲良く

## 入園・進級おめでとう

～楽しい一年が始まるよ～

はなみどう  
～花御堂 花重なりて 匂ひけり 作:及川 貞(おいかわ てい)～

4月に入り、春の陽射しが心地よい季節となってきました。お子様のご進級・ご入園、誠におめでとうございます。4月は新しい1年が始まる、わくわくを感じさせてくれる月ですね。今年度も教職員一同、誠心誠意お子様の保育に努めてまいります。

さて、新年度当初は新入園児はもちろんのこと、進級した園児達にとっても期待と不安が入り交じった中での登園になります。

特に、新入園児は集団生活が初めてのお子様ばかりだと思います。いつも保護者が一緒にいてくれるはずが、初めての場所(幼稚園)に預けられるわけですから、離れる際は泣いてしまったり、後を追ったりと暫くは落ち着かないことが予想されます。入園後は家庭での生活リズムや、好きな食べ物、玩具、呼名等の聞きとりを行った上で家庭と同じ雰囲気の中で、子ども達と早く信頼関係を築き、一人ひとりと丁寧に関わる様にしていきます。

また、進級した園児にとっても新しい先生、新しいクラスで落ち着かない様子が予想されます。保護者の皆様も心配事や伝えておきたいことがございましたら、是非早めに連絡していただくようお願いいたします。

ところで、新型コロナウイルスの解除以降初めての年度です。今年度はコロナ禍で中止していた行事を徐々に再開していきます。その一つとして年長組・年中組の「親子遠足」を5月に予定しています。是非ご参加頂き楽しい一日をお過ごし頂ければと思います。

今年度も家庭と幼稚園が一体となってお子様を育てていきたいと考えておりますので、当園へのご理解、ご協力、よろしくようお願い申し上げます。

### 《今月の俳句》

作者:及川 貞(おいかわ てい) 明治32年(1899)、東京市麴町区(現千代田区)生まれ。東京府立第三高等女学校(現在の都立駒場高等学校)を卒業後、海軍将校の元へ嫁ぐ。そして夫に随って、佐世保、呉、舞鶴などの軍港都市に転居を繰り返した。昭和8年(1933)、神田で開かれた俳句会にて水原秋桜子の指導を受け、俳人として進むきっかけとなった。後に『馬酔木』婦人句会を起こしたことで知られ、多くの優れた女流俳人を輩出した。

季語:花御堂 (春)

意味:4月の花祭り、花御堂がたくさんのお花に飾られている。重なった花からいい香りが匂っている。



## 4月の仏教保育の目標

# 合掌聞法（がっしょうもんぼう）…

**仏法僧の三宝を敬う形が合掌である。静かに手を合わせて  
仏の教えに耳を傾け、自分自身を大切にするとともに、  
他者を敬い、相手の話にもよく耳を傾け、  
誰もが安心して健やかな生活を送れるように心がけていこう。**

幼い頃、何に対して手を合わせ、なぜ手を合わせるのか？ 何もわからずただ言われるままに行っていました。しかし、わからないまま中身を聞いていることになっているのが仏教の深い所です。

さて、何に手を合わせているのか？ と言えば仏様です。なぜ手を合わせるのか？ と言えば仏様の話を聞かせていただくからです。合掌には必ず礼拝という動作がついてきます。これは、頭を下げるのではなく頭が下がる世界を知らされるからです。

合掌は、ただ手を合わせる行為ではありません。この姿には仏様の心が表れています。最先端科学技術の発達により生成 AI やメタバースなど時代は物凄い勢いで進んでいます。

この発達は人間と動物の大きな違いを教えてください。それは、手を巧みに使いこなせることです。最先端のものではなくても今、目の前に見えているもののほとんどは人間の手によって作られたものばかりです。人間は、手によって作られたものをどう使うか思考する力（理性）を持っています。善い使い方をする人もいれば、悪い使い方をする人もいますからそこに【争い】が生じてきます。この争いはお互いの正義のぶつかり合いです。ここに手によって便利を得て、手によって争いを引き起こしてしまう人間だけに通じる悲しさがあります。

仏様は、争いを悲しみます。合掌の姿は、抵抗しない象徴です。それは、自分が正しく相手は間違いであるとぶつかり合うのではなく、相手を尊重し敬い合う心ともいえます。さらにもう1つ大切な意味があります。それは、仏様の教えをその通りに受け入れていくこと。

教えを受け入れるとは、仏様の話をそのまま聞き受けていく聞法になっていきます。

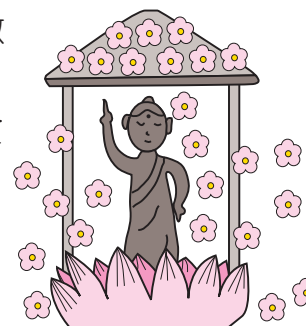
不思議ではないですか？ 合掌の話が実は聞法の中身になっていました。

聞法は1度聞いたらそれでお終いではありません。何度も何度も聞かせていただくうちに仏様の心が染み渡り、自ずと仏様に手を合わせ頭が下がっていくのです。

合掌に始まり聞法し合掌で終わる。つまり、仏様を敬い、仏様を聞き、仏様にお礼をさせていただく順序が段々と身に付いていく。合掌聞法は、仏様が教えてくださる我々の行いです。

自身が仏法に身を置くことでそれは自然と子どもたちに伝わっていきます。

（「月刊仏教保育カリキュラム」から引用）



## 1 令和6年度の教職員一覧

個人情報のため不記載にしています。

## 2. 始業式、花まつりについて 4月8日(月)

毎年8日は、『花まつり』・お釈迦様の誕生日です。

年長組と年中組が生花をもって花御堂を飾り、誕生仏に甘茶をそそぎお祝いすることになっています。

### ※「花まつり」って？(全日本仏教会 HP より引用)



➤ 仏教の「花まつり」とは、毎年4月8日にお釈迦さまのご生誕をお祝いする行事です。

今から約2500年前の4月8日、ネパール国ルンビニーの花園で、お釈迦さまは誕生されました。

お釈迦さまは、生まれるとすぐに7歩歩まれ、右手は天を、左手は地を指して、「天上天下唯我独尊(この世に存在する全てのものが尊い)」と宣言されました。

この時、お釈迦さまの誕生を祝い、周囲の花々は咲き乱れ、空からは産湯代わりの甘露の雨が降り注ぎ、世界中が輝き喜びで溢れたと伝えられています。

この事から寺院や地域で行われる法要やイベントでは、たくさんのお花々でお寺やお堂を飾りつけ、お釈迦さまの像に甘露の雨を表現した「甘茶(あまちゃ)」をかけるようになりました。

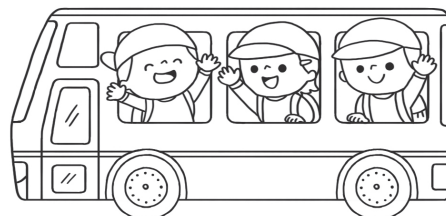
## 3. 親子遠足について

新型コロナウイルス感染症の影響で中止していました親子遠足(年長・年中)を本年度より再開します。実施日と行き先は下記の通りです。

年長組：5月17日(金) ありのみコース

年中組：5月1日(水) 船橋三番瀬環境学習館及び海浜公園

詳細につきましては後日連絡致します。



## 4. 全学年、入園・進級記念撮影について

年長組・年中組は4月17日(水)、年少組は4月26日(金)です。

服装チェックをお願いします。(紺ハイソックス着用・名札を忘れずに。年少組、新年中は胸リボンも着用。)

## 5. 出席ノート(おはようブック)について

毎日、出席シールを貼ります。月末には、一日園でお預かりして集計します。

ご家庭で確認しましたら、必ず捺印をお願いします。忘れずに持参しましょう。

## **6. 体操（正課）について**

体操（正課）は、体操講師の廣瀬先生の指導の下、担任や学年サポートと一緒にさせていただきます。

- ①年長組（金曜日）、年中組（火曜日）に実施します。
- ②変更の場合もあります。その場合はお知らせします。
- ③園服の下に体操服上下を着用して登園します。

体操袋には「着替え用のTシャツ・園服ズボン」を入れて持ってきます。

- ④年少組の体操は、6月から担任が実施する予定です。

## **7. 令和6年度最初の保護者会・懇談会について**

日にち……………4月12日（金）・年長組

4月15日（月）・年中組

4月16日（火）・年少組

- 第1回目の保護者会・懇談会に是非ともご出席ください。

詳細は、学年から配付される別紙プリントをご覧ください。

- 短時間で終了できるよう、ご協力をお願いいたします。
- 園バスの利用、誕生会の実施等についても、現時点での状況をお伝えします。

## **8. 家庭訪問について（年少組と、今年度年中組・年長組に入られた家庭のみ）**

子供の通園路や地域の遊び場を知り、帰宅後の友人関係などの実態を把握したりして、その後の指導に生かすために行います。

また、病気や事故などで、緊急に保護者と話し合う必要がある場合も、住所確認は必要となります。

16日（火）・18日（木）・19日（金）にわけて家庭訪問をさせていただきます。

今年度入園した年中組は17日（水）に実施します。

- ①お願いした訪問日程はできるだけご協力いただきたいのですが、変更を希望される方は早めにお知らせください。
- ②限られた時間の中で移動いたします。ご迷惑をおかけすることがないように努力致しますが、時間通りにいかない場合もあります。ご了承ください。
- ③茶菓子のご用意はなさらないでください。

\*詳細は家庭訪問についての手紙をご覧ください。

## **9. 健康観察カードについて（忘れずに持参しましょう）**

- ①健康状態把握のため、毎朝決まった時刻に検温してください。毎日の健康カードの記入、提出もお願いします。
- ②その日の体温が平熱よりも高い場合は、体調の変化に十分気をつけて、登園できるか保護者が判断してください。37℃を超えた場合は、ご家庭で休養することが望ましいと考えます。



## 10. 年間計画表の訂正等

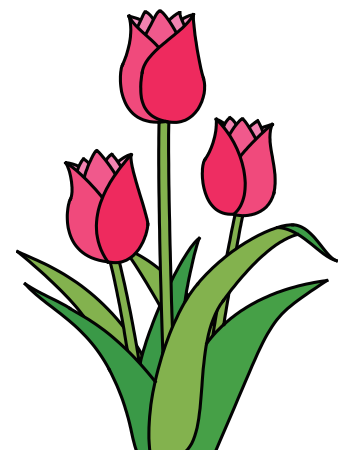
3月の保護者会で配布致しました「年間計画表」の中で一部を下記の通り訂正します。

7月17日(水) (誤) 引渡訓練      (正) 避難訓練

なお、11月の「生活発表会」①及び②は、当日の実施学年が未定のための表記です。実施学年の日時が決まりましたらお知らせ致します。

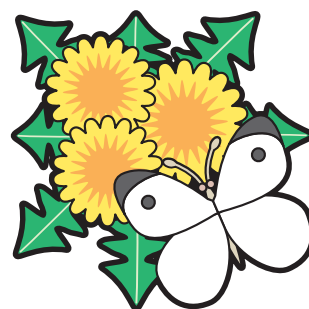
## 12. その他

- ①パートで働く保護者が増えています。働く時間帯をはじめ、いつ・どこで働いているのか、勤務先に問い合わせが可能かどうかをお知らせください。  
発熱や怪我をした場合、速やかに連絡がつくようにしてください。
- ②園では感染症のリスクを減らすために手洗い・うがいを日々実践していますが、ご家庭でも、安心・安全に過ごせるように、基本的な生活習慣を継続してください。
- ③年度初めは、持ち物の氏名の書き忘れが目立ちます。自分の物がどれなのか、見つけられない場合があります。確認をお願いいたします。



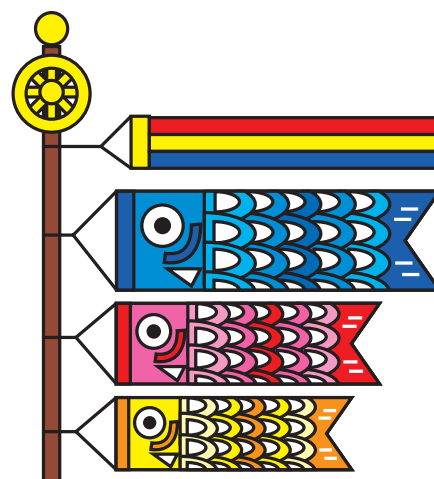
## 4月行事予定

- 8日(月): 始業式(年中・年長) 花まつり ※とんぺいクラブはお休み
- 9日(火): 一日保育開始(年中・年長)
- 11日(木): 入園式 ※年中・年長は休園、とんぺいクラブはお休み
- 12日(金): 年少組段階保育(～23日まで)  
年長組保護者会・懇談会
- 15日(月): 年中組保護者会・懇談会
- 16日(火): 囲碁(年長) 家庭訪問①  
年少組保護者会・懇談会
- 17日(水): 進級写真(年長・年中) 家庭訪問(年中新入園児)
- 18日(木): お作法(年長) 家庭訪問②
- 19日(金): 役員引継会 家庭訪問③
- 22日(月): 英語(年長)
- 24日(水): 誕生会 年少組一日保育開始
- 26日(金): 入園写真撮影(年少)
- 30日(火): さつまいも植え(年長)



## 5月の行事予定

- 1日(月): 親子遠足(年中): ふなばし三番瀬環境学習館
- 7日(火): 囲碁(年長)
- 10日(金): 歓迎会
- 13日(月): 英語(年中)
- 14日(火): プレ(いちご組)
- 15日(水): 親子ふれあい参観(年少)
- 16日(木): お作法(年長)
- 17日(金): 親子遠足(年長): ありのみコース
- 20日(月): 英語(年長)
- 21日(火): プレ(いちご組)
- 23日(木): 誕生会
- 27日(月): 英語(年中)
- 28日(火): プレ(いちご組)
- 30日(木): 内科歯科検診



※6月1日(土) 園に帰る日(卒園生)

※都合によっては中止及び延期になる場合があります。

その際は、変更した時点で速やかにお知らせいたします。